

SE

VIARELLI MONZTRO ELECTRIC

ANVÄNDARMANUAL/MONTERINGSANVISNING

EURO IV



VIARELLI

V.1803

GRATTIS!

Du har precis införskaffat en Viarell moped och vi tackar dig för förtroendet du har visat oss.

Vi på Viarelli hoppas du ska blir riktigt nöjd med din nya moped. Läs noggrant igenom denna användarmanual innan du börjar använda din moped.

Användarmanualen visar hur du använder och underhåller din moped för att fungera bra och hålla länge.

Genom att ta hand om och vårda din moped regelbundet kommer den bli roligare och säkrare att köra med.

För att få maximal livslängd på din moped så var noggrann med att följa rekommendationerna i denna användarmanual.

Lycka till med din nya moped!

Viarelli Sverige

INNEHÅLLSFÖRTECKNING

Beskrivning	3
Öppna sadeln	3
Bagageförvaring	3
Specifikationer	4
Instrument och indikatorer	5
Reglage	5
Tanka	6
Att använda bromsen	6
Trimmat fordon	6
Garanti	6
Reklamation	6
Kontroll före start	6
Starta mopeden	7
Min moped vill inte starta	7
Underhåll	7
Långtidsförvaring	8
Monteringsinstruktion	9

BESKRIVNING

Vid en trafikkontroll kan du bli ombedd att uppge chassi och/eller motornummer.



Chassinummer är stämplat på ramen framför förararen.



Fordonsidentifikationen är stansad vid bakaxelinfästningen på vänster sida.



ÖPPNA SADELN

- För in nyckeln i tändningslåset och vrid medurs.
- Lyft den bakre delen av sadeln i upprätt läge.
- Dra ut nyckeln.
- Tryck ner sadeln i dess normala läge.
- Dubbelkolla så att sadeln sitter fast.

BAGAGEFÖRVARING

Bagageförvaringen är under sadeln.

I bagageförvaringen ska du:

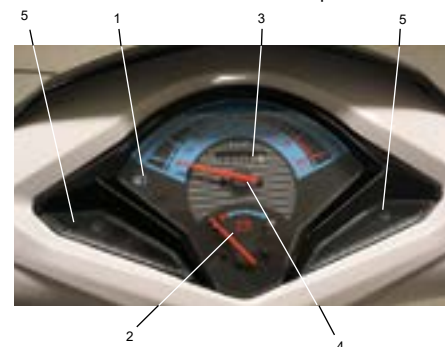
- Ej förvara några objekt som kan bli skadade av värme.
- Ej förvara några ömtåliga objekt.
- Ej förvara ej några värdesaker.
- Ej förvara olja eller bränsle.
- Se till att vatten inte ansamlas.

SPECIFIKATIONER

Yttre mått (längde, bredd, höjd):	1850*710*1180 mm
Hjulbas:	1300 mm
Markfrigång:	110 cm
Fordonsvikt:	88 kg
Batteri vikt:	41 kg
Batterityp:	Lead Acid
Lastkapacitet:	150 kg
Högsta hastighet:	45km/h (Klass 1)
Motormodell:	Integrerad planetmotor
Motortyp:	Elektrisk
Effekt:	3 kW
Motortyp:	72 v Borstlös DC
Starttyp:	Elektrisk
Tändning:	Elektrisk
Batterikapacitet:	20Ah/1440 kw/h
Ladd tid:	~ 6-8 h
Laddcykler:	> 300
Körsträcka:	~ 6 mil per laddning
Koppling:	Direktdrift
Broms bak:	Skivbroms
Broms fram:	Skivbroms
Luftryck framhjul:	2.25 bar
Luftryck bakhjul:	2.2 5bar
Fälg:	12"

INSTRUMENT OCH INDIKATORER

1. HELLJUSINDIKATOR - lyser när helljuset är på.
2. BATTERI-INDIKATOR - H betyder fullt batteri; L (det röda området) betyder tomt batteri.
3. DISTANSMÄTARE - visar distansen.
4. HASTIGHETSMÄTARE - visar hastigheten.
5. BLINKERS - blinkar när blinkers är på.



REGLAGE

Tändningslåset

- (OFF) Tändningen är inte på i detta läge.
(ON) Tändningen är på och nyckeln kan inte tas ur i detta läge.



- STYRLÅS (OPEN) Öppnar sadeln.
(LOCK) Låser styrlåset

Styrlås

Använd styrlåset varje gång du lämnar mopeden för att förhindra stöld. Vrid styret helt till vänster för att aktivera styrlåset. Sätt nyckeln i OFF-läget, tryck sedan in nyckeln och vrid den till LOCK-läget. Ta ut nyckeln.

! Obs! Testa att styrlåset är aktiverat genom att se om det går att vrida styret till höger och vänster.

Hel- och halvljusknappen

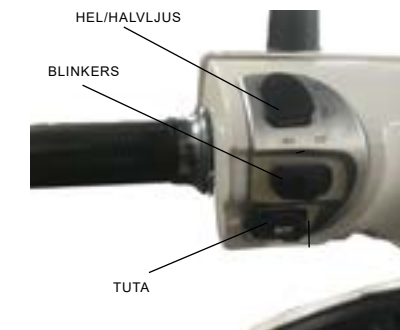
Den här knappen växlar mellan hel- och halvljus.

Blinkers

Tryck knappen till höger respektive vänster för att aktivera blinkers. Du kan trycka på mittenknappen för att stänga av blinkersen.

Signalhorn

Tryck på knappen för att använda signalhornet.



STARTA MOPEDEN

- Slå på huvudsäkring.
- Ta ner mopeden från centralstödet.
- Se till att sidostödet är uppfällt.
- Strömbrytare ska alltid stå i vänstra läget.
- Vrid tändningslåset till "ON"
- Håll in vänster broms ett par sekunder.
- Viktigt du inte gasar under dessa sekunder.
- Tryck en gång på backknapp.
- Vrid försiktigt på gasen och känn ur mopeden drar.

BACKFUNKTION

Ditt fordon är utrustad med en backfunktion som hjälper dig ta fordonet sakta bakåt. Håll in back knappen (R) och ge försiktigt gas. Släpp knappen för att köra framåt igen.

LADDA

! OBS! Stäng av tändningen när du ska ladda!
Låt huvudströmbrytaren vara på läge ON.

1. Öppna luckan framför sadeln med tändningsnyckeln.
2. Leta upp uttaget för laddning som är placerat framför främre delen av sadeln.



2. Se till att laddaren inte är ansluten till vägguttaget innan laddning påbörjas.
3. Anslut laddkontakten till uttaget (inget annat!).



4. Anslut laddaren till vägguttaget.
5. En normal laddning tar 6-8 timmar.
6. Laddaren bör fränkopplas efter fullständig laddning. Överladdning är inte möjlig, men av miljöskäl skall kontinuerlig laddning undvikas.

BATTERIHANTERING

Ett batteri får aldrig tömmas helt. Underlätenhet att hålla batteriet laddat medför oreparerbar skada. Se till att underhållsladda batteriet i ett väl ventilerat utrymme minst en gång varannan månad med original laddare annars kan batte-

riet ta oreparerbar skada.

ATT ANVÄNDA BROMSEN

För bästa bromsverkan använd bägge bromsar samtidigt. **För att använda dem:**

- Släpp gasen, och håll in fram- och bakbromsen.
- Bromsa inte för hårt eller medan du svänger för då kan du tappa kontrollen.
- Bromsarnas effektivitet påverkas av blött underlag. Blött underlag ökar bromsstäckan.

TRIMMAT FORDON

I den händelse att fordonet trimmats eller modifierats bortfaller all rätt till reklamation/garantianspråk.

KONTROLL FÖRE START

Bromsspelrum

När du bromsar försiktigt på fram- och bakbromsen, se till att där är ca 10-20 mm spelrum i bromshantaget tills dess att du känner ett motstånd. (Se sida 5)

Däck

Trycket bör kontrolleras regelbundet (se specifikation s.4).

Kontrollera däck och följar regelbundet så att där inte finns några skador. Titta efter sprickor, spikar eller andra vassa föremål.

Kontrollera också så att inte däckets slit. Om fölgeln skadats och reparerats så bör däckets balanseras om. Lufttrycket i däckets bör kontrolleras när de är kalla.

Elektroniken

Efter att du startat mopeden, kontrollera så att hel- och halvljus fungerar korrekt. Testa blinkers och signalhorn.

Bromsar

Testa fram- och bakbromsar så att de fungerar korrekt. Kontrollera att även bromsljuset fungerar.

Backspeglar

Kontrollera backspeglarna så de är korrekt riktade och inte skadade på något sätt. Se till att de hålls rena för bästa sikt.

Reflexer

Kontrollera att reflexerna är rena och sitter ordentligt på mopeden.

SÄKERHETSDISTANSFUNKTION

Ditt fordon är utrustat med en funktion som begränsar hastigheten och ökar körsträckan då ca. 80% finns kvar i laddkapacitet. Detta är helt normalt och hjälper dig förlänga körsträckan genom att begränsa hastigheten till 20 km/h under de sista 10 km av körsträckekapaciteten.

MIN MOPED VILL INTE STARTA

Detta avsnitt är en praktisk referens till de vanligaste anledningarna till att din moped inte startar. Kontrollera varje förslag nedan för att få igång din moped.

1. Finns det tillräckligt med kraft i batteriet?
2. Slå på tändningen, tuta. Om du får ljud är batteriet inte tomt. Visar displayens batteriindikator att där är tillräckligt med ström (blå/gul indikering)?
3. Är sidostödet uppfällt? Annars kommer din moped inte kunna starta.
4. Är säkringen tillslagen?
5. Är strömbrytaren i vänstra läget?



Om ovanstående punkter ej löser problemet, vänligen kontakta närmaste serviceverkstad.

KONTROLLERA SÄKRINGEN

Se efter så att strömbrytaren (automatsäkringen) är tillslagen. Säkringen återfinns i främre delen under skyddskåpan i utrymmet under sadeln.



Bilden visar en tillslagen säkring.

GARANTI

Fullständiga garantivillkor hittar du på: www.swebike.se

REKLAMATION

Om köparen vill påtala fel skall auktoriserad serviceverkstad underrättas om detta inom skälig tid, normalt senast 10 dagar efter det att felet upptäckts.

Följdfelet eller övriga skador som uppstår för att man inte åtgärdat ett fel inom rimlig tid kommer inte att ersättas.

MONTERING BACKSPEGLAR

Backspeglarna behöver monteras dit och efterdras efter monteringen.

För att montera backspeglarna gör du följande:

1. Packa upp backspeglarna.
2. Observera att backspeglarna har olika gängning för höger och vänster sida
3. Montera ditt backspeglarna genom att med fingrarna dra i gängorna och sen efterspanna med verktyg.

Observera!

Använd inte onödigt stor kraft innan du säkerställt att gängorna passar i varandra.

! EFTERDRA ALLTID ALLA SKRUVAR EFTER EN TIDS ANVÄNDNING!

LÅNGTIDSFÖRVARING

Om mopeden inte kommer att användas på en månad eller mer, bör du förvara den på ett sätt så att den kommer att kunna köras på ett tillförlitligt sätt när du åter tar den i bruk.

Långtidsförvaring

1. Förvara scootern i rumstemperatur. Se också till att underhållsladda batteriet i ett väl ventilerat utrymme minst en gång varannan månad med original laddare annars kan batteriet ta skada.
2. Smörj in metalldelar på fordonet (ej bromsdetaljer) med rostskyddande medel (CRC 556 alt. WD40).
Fråga din lokala återförsäljare om lämpligt medel. Observera att vissa medel kan skada lack och andra ytor på fordonet.
3. Täck över fordonet som skydd mot yttre påverkan från t.ex. sol, smuts och annat som kan skada fordonet.
4. Ställ mopeden på centralstödet för att undvika att däckens blir deformerade eller spricker.

Om du känner dig osäker på något dessa steg. Kontakta din närmsta serviceverkstad.

FAKTA ATT KÄNNA TILL OM ELFORDON

Ett batteri kräver laddning och förstörs om det lämnas oladdat.

Lägre temperaturer minskar batterikapaciteten väsentligt. Vid 0 grader återstår ca. 30% av effekten.

Rätt däcktryck och välservade maskinella delar förbättrar prestandan och därmed körsträckan.

Ladda endast i väl ventilerade utrymmen.

Ett skadat batteri skall alltid ersättas.

Låt aldrig mopeded befinna sig i temperaturer över 60 grader.

Genererar batteriet rök, extrem värme eller luktar varmt, avbryt alltid omedelbart.

Använd aldrig högtryckstvätt för rengöring av din moped.

Håll alltid ditt fordon rent och fräscht.

Använd aldrig annan laddare än original.

Skydda din moped från högre vattenstånd än undre delen av kåpan.

Modifiera aldrig något på mopeden, då det kan medföra risker och fara. Dessutom utgår all garanti.

VIKTIGT

Bär alltid en godkänd hjälm när du använder din moped och följ hjälmstillverkarens instruktioner för passform, användning och skötsel av din hjälm.

När du färdas i trafiken skall du lyda samma lagar som alla andra vägfordon, inklusive ge vika för fotgängare, och stanna vid rödljus och stoppskyltar.

Gör din körning förutsägbar för andra förare och försök alltid hålla en rak linje.

Färdas aldrig mot trafiken.

För andra trafikanter, kan du vara svår att se. Använd rätt signallampor för att indikera och visa din närvaro.

Koncentrera dig på vägen framför dig.

Undvik gropar, grus, våta vägmarkeringar, olja, trottoarkanter, vägbulor, brunngaller och andra hinder.

Förvänta dig det oväntade såsom öppna bildörrar eller bilar som kör ut från dolda uppfarter.

Var extra försiktig vid korsningar och när du förbereder att passera andra fordon.

Bekanta dig med din mopeds alla viktiga funktioner.

Ta inte med paket eller passagerare som kommer att störa din synlighet eller din kontroll av din scooter.

Använd inte objekt som kan begränsa din hörsel.

Upprätthåll ett säkert avstånd från alla andra förare, fordon och föremål.

Försiktighet framför allt!